

ingeschakeld om de overzetacties te organiseren. We zullen zeker in dit blad de cijfergegevens publiceren van het moment dat we erover beschikken.

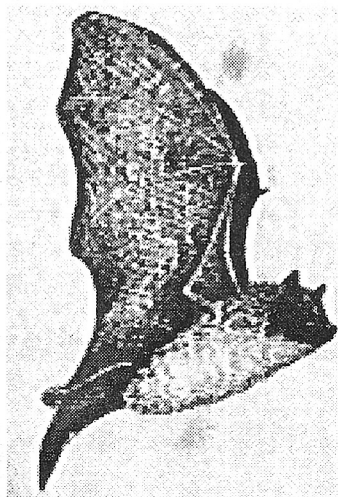
Nog een laatste oproep: Als je in de buurt weet hebt van oversteekplaatsen voor amfibieën (padden, kikkers en salamanders): laat het ons weten!
Piet Desmet.



Stenuilenwerkgroep.

Graag hadden we hier nogmaals een oproep gedaan om leden van Natuurpunt warm te maken om mee te helpen in de Steenuilenwerkgroep. Dit houdt in om samen met een van de vaste medewerkers van de werkgroep een team te vormen om de nestbakken te controleren op broedresultaten, om ze in het najaar te reinigen en eventuele nodige herstellingen uit te voeren. Wie geïnteresseerd is kan zijn naam doorgeven bij de redactie of het secretariaat.

Vrijdag de 13° en vleermuizen



Dit overkomt ons niet vaak: in volle winter tientallen rondvliegende vleermuizen. Zo verging het de verbaasde techniekers en studenten op vrijdagmorgen 13 februari in het Klein Seminarie in Roeselare. Bij de vervanging van regenwaterafvoerbuizen op ruim 10 m hoogte, werd een oude afvoer uit een muurdoorvoer gehaald. De holte daarachter bleek behangen met vleermuizen, die de ruimte in het metselwerk als winterslaapplaats hadden ingenomen. De nauwe spleetvormige opening langs de zinken afvoerbuizen was blijkbaar net voldoende om de diertjes doorgang te verlenen.

Door de verstoring werden tientallen dwergvleermuizen gewekt, waarvan er heel wat prompt op de vleugels gingen. Toch tuimelden meer als 10 diertjes naar beneden. De verraste werklui op de hoogwerker konden blijkbaar de onverwachte valpartij niet tegenhouden.. Weenigen overleefden de val. Toch bleven een aantal vleermuizen, die dieper in de spouw hingen, onberoerd. Ruw geschat moesten er nabij de honderd elkaars wintergezelschap hebben

opgezocht. De enkele exemplaren die de valpartij hadden overleefd, bleken het enkele uren later - als gevolg van de stress?- niet meer te halen.

Met een middagtemperatuur die schommelde rond de 8°C, hopen we dat de rondvliegende vleermuizen niet te snel afgekoeld raakten. Uit lente- en zomerwaarnemingen wisten we dat er op het schooldomein al eens vaker 10 dwergvleermuizen in de avondlucht te zien waren. Maar zo onder onze neus met een belangrijke winterslaapplaats in een bij wijlen drukke omgeving en in het hart van de stad te maken te hebben, hadden we echt niet verwacht.

Ik vraag me af hoe je hiermee preventief moet omspringen. Een kwetsbare vleermuispopulatie verdraagt slecht zo'n een zwarte vrijdag met een gevoelige decimering in hun rangen. Kan iemand ons hierbij adviseren? Of bestaan er technieken om winterpopulaties op te sporen en bij dergelijke werkzaamheden preventief op te treden? Misschien is dit ook een impuls om in onze afdeling met een vleermuiswerkgroep van start te gaan.

En dan nog dit: samen met gewone nestkastjes maakten we een tiental vleermuiskastjes (12 Euro). Die zijn bedoeld als zomerverblijfplaats (slaapplaats overdag). Interesse voor een plaatselijke werking of een kastje? Laat iets horen of mail gerust!
Piet Desmet.

II. NATUURBEHEER

De Buizerd frist natuurreservaat de Mandelhoek op -10/01/2004 INGELMUNSTER -

Zondag gooit natuurwerkgroep De Buizerd de deuren van het reservaat De Mandelhoek in Ingelmunster wagenwijd open. Een ideale gelegenheid voor het publiek om het "gerenoveerde" natuurreservaat te verkennen. "Wie er een tijdje niet meer geweest is, zal zich niet meer herkennen",

klinkt het bij De Buizerd. De populieren rond de vierkante vijver werden gerooid en de vijver werd volledig geruimd. Ook de lissepoel en de lange poel kregen een ruimbeurt. Binnenkort moeten dit juweeltjes voor amfibieën en watervogels worden.

"Wekelijks op zondagmorgen doen we met een achttal vrijwilligers beheerswerken in het natuurreserveaat. In de winter gaat dat om het knotten van wilgen, in de zomer bestaan die werken uit maaien", schetst conservator Jacqui Stragier.

"Recent vonden echter grotere werken plaats. Zo werden drie vijvers uitgegraven. De vijvers waren totaal dichtgeslibd. Door de zuurtegraad van bladeren die er door de jaren heen in terecht kwamen en de sliblaag van anderhalve meter diep was het leven in de vijvers nihil. Deze grote werken waren eigenlijk al jaren gepland. Maar het kwam er niet van, ook wegens de grote kostprijs. We liggen nu al aan meer dan 2.500 euro."

Met kranen werd de smurrie uit de vijvers gehaald. Intussen kan het leven in de vijvers nu vanaf nul terug starten. "We zullen er ook vissen in onderbrengen, voornamelijk rietvoorn. We zullen kijken of en hoe die vissen gedijen in de vijvers. Dit lokt ook bepaalde vogels naar het reserveaat, zoals onder meer de ijsvogel."

Populieren

De poelen en vijvers zijn ook een paradijs voor amfibieën. Precies door hun aanwezigheid diende zorgvuldig te worden gewerkt om de vijvers uit te diepen.

Niet alleen aan de vijvers werd gewerkt, ook aan de ingang van het reserveaat gebeurden enkele opvallende wijzigingen.

"Een aantal populieren van een kleine 50 jaar oud dienden gerooid te worden", toont Jacqui. "Ze hielden vervaarlijk over en uit veiligheidsoverwegingen dienden ze geveld te worden. Ze waren immers tot 35 meter groot. Elders diende een tijdelijke speciale toegang gemaakt in het reserveaat om andere geveldde bomen te verwijderen. Enkele exemplaren zullen ook met een trekpaard afgevoerd worden.

"In het reserveaat wordt zoals jaarlijks nog tot halweg februari gewerkt. Dan wordt even gestopt om de bewoners van het natuurpark niet te storen. In de toekomst staan nog een aantal werken op het programma, zoals het herstel van afsluitingen, beheerswerken op het eilandje in de Mandel en het handmatig uitdiepen van een poel", besluit conservator Jacqui Stragier.

(FMR)

Een mini-blankaart in roeselare, hoelang nog....



Deze foto is genomen op 13-1-2004 na de hevige regenval. Ik passeer dagelijks langs dit mooi stukje langs afrit haven op de E403 Roeselare. Tijdens de winter is dit stuk mandelvallei vaak overstroomd en kun je troepen wilde eenden, kieviten, goudplevieren, watersnippen en een jagende buizerd waarnemen. Het moet haast het laatste stuk overstroombare mandelvallei zijn op Roeselaars grondgebied. In het gewestplan en apa is dit terrein aangeduid als industriegebied. Het zou mijn inziens onverantwoord zijn op deze grond een

industriegebied aan te leggen. Het gebied fungeert als een natuurlijk bufferbekken en is een belangrijk voedselgebied voor watervogels uit het Roeselaarse. Aan de andere kant van de autostrade, 'op izegems grondgebied' is de mandelvallei gelukkig wel beschermd door het gewestplan namelijk als agrarisch gebied met ecologische waarde.

Wim Marichal